



Parco delle Madonie

CALENDARIO 2010



Sportivo per natura

ENTE PARCO DELLE MADONIE
CORSO PAOLO AGLIATA, 16 - 90027 PETRALIA SOTTANA (PA)
TEL. 0921 684011 - FAX 0921 680478
WWW.PARCODELLEMADONIE.IT



Parco delle Madonie

CALENDARIO 2010

Dodici mesi di sport ed attività a contatto con la natura.

Il Parco delle Madonie, anche attraverso questo calendario, vuole promuovere un nuovo aspetto della fruizione turistico/ambientale capace di far conoscere in chiave moderna l'area protetta madonita e di contribuire a diffondere, mediante la pratica sportiva, una nuova cultura ecologica.

Godere dello straordinario paesaggio offerto dalle vallate madonite, perdersi negli infiniti orizzonti che si aprono dalle cime montuose, apprezzare l'impressionante biodiversità presente nel Parco è, già di per sé, una esperienza estasiante che, associata alla pratica sportiva, diventa anche entusiasmante.

A cavallo o in bici, di corso o a passo di marcia, su per una parete rocciosa o giù negli abissi della terra, che si voli da un albero all'altro o si scivoli sul fianco di una montagna ammantata di candida neve, quella magica sensazione che solo lo sport sa regalare renderà la visita al Parco una esperienza indimenticabile che porta con sé la voglia di ritornare.

Angelo Aliquò
Commissario straordinario
Ente Parco delle Madonie

CREDITI

Realizzato da: Fabran.com Produzioni Multimediali (www.fabran.com)

Progetto grafico: Fabrizio Raneri

Stampa: Eurografica Palermo

Testi: Michele Ferraro

Foto:

Fabrizio Raneri, Ignazio Mannarano, Fabrizio Valenza, Antonio Occhipinti,
Goetano Giudice, Centro Speleologico Etneo - Catania, Mario Cassarà, Peppuccio Bonomo

Si ringraziano per la gentile collaborazione:

ScillioParchi.it, Mario Vaccarella, Associazione Planethorse di Caltavuturo, Vincenzo Mazzola

Copyright:

ENTE PARCO DELLE MADONIE

Corso Paolo Agliata, 16 - 90027 Petralia Sottana (Pa)

Tel. 0921 684011 - Fax 0921 680478

parco@parcodellemadonie.it

www.parcodellemadonie.it



GENNAIO 2010



Parco delle Madonie



DUEMILADIET



www.parcodellemadonie.it

Sport invernali - Impianti di risalita e piste



Nel cuore del massiccio centrale delle Madonie, immerso in un ambiente naturale di straordinario valore, il pianoro della Battaglia offre agli amanti degli sport invernali un ampio ventaglio di possibilità, dallo Sci di fondo allo snowboard, dalle "ciaspolate" alla combinata nordica.

Le piste si sviluppano tutte lungo il fianco di Monte Mufara, distinte in 3 categorie (blu, rossa e nera) a seconda della pendenza, quindi del coefficiente di difficoltà: Pista "Vincenzo Mollica" (nera), Piste "Panoramica" e "Paolo Borsellino" (rosse), Pista "Giovanni Falcone" (blu). La Mufara offre anche interessanti sentieri ed il campo scuola "Marmotta", aperto nei mesi invernali, con tapis roulant ed altre attività dedicate ai bambini.

Due gli impianti di risalita in fase di ampliamento e ristrutturazione: l'impianto "Mufara" che parte da quota 1570 mt s.l.m. e raggiunge il pianoro di vetta della Mufara a circa 1840 mt s.l.m. che serve 3,5 km di piste, e l'impianto "Mufaretta" che parte da quota 1570 mt s.l.m. e raggiunge quota 1680 mt s.l.m. circa. Serve circa 500 mt di pista.

Per saperne di più: www.pianobattaglia.net o www.pianobattaglia.it

Informazioni su

Ristoro dello Scolottolo - Piano Battaglia
Petrolio Sottano (PR) - Cell: 328 2763349

Sci Club Parco delle Madonie - Petrolio Sottano (PR)
Mario Bencivini - Cell: 347 7255350

Domenico Patti (Maestro di Sci)
Tel: 0921 562087 - Cell: 349 7795313

Franco Miserendino (Maestro di Sci) - Cell: 335 7279110

Mery Albert Sport
Tel: 0921 641848 - Cell: 349 8418245

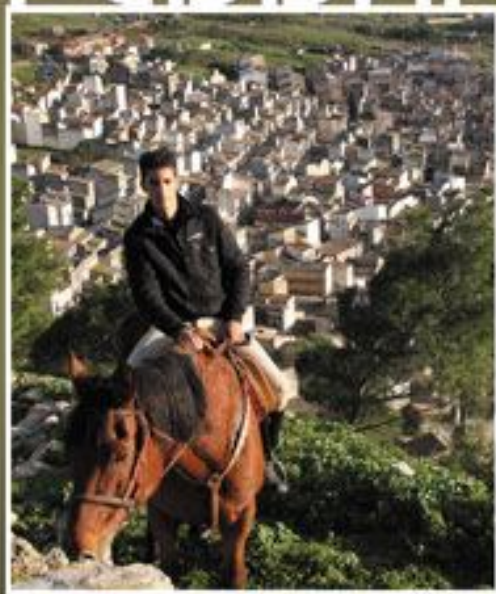
Ignazio Mannarano
(Guida Ambientale Escursionistica associato A.I.G.A.E.)
Cell: 338 6338650 - 329 8456540

Gandolfo Polito (Istruttore sci di fondo) - Cell: 338 8983434

Settimana	LUN	MAR	MER	GIO	VEN	SAB	DOM
52					1	2	3
1	4	5	6	7	8	9	10
2	11	12	13	14	15	16	17
3	18	19	20	21	22	23	24
4	25	26	27	28	29	30	31

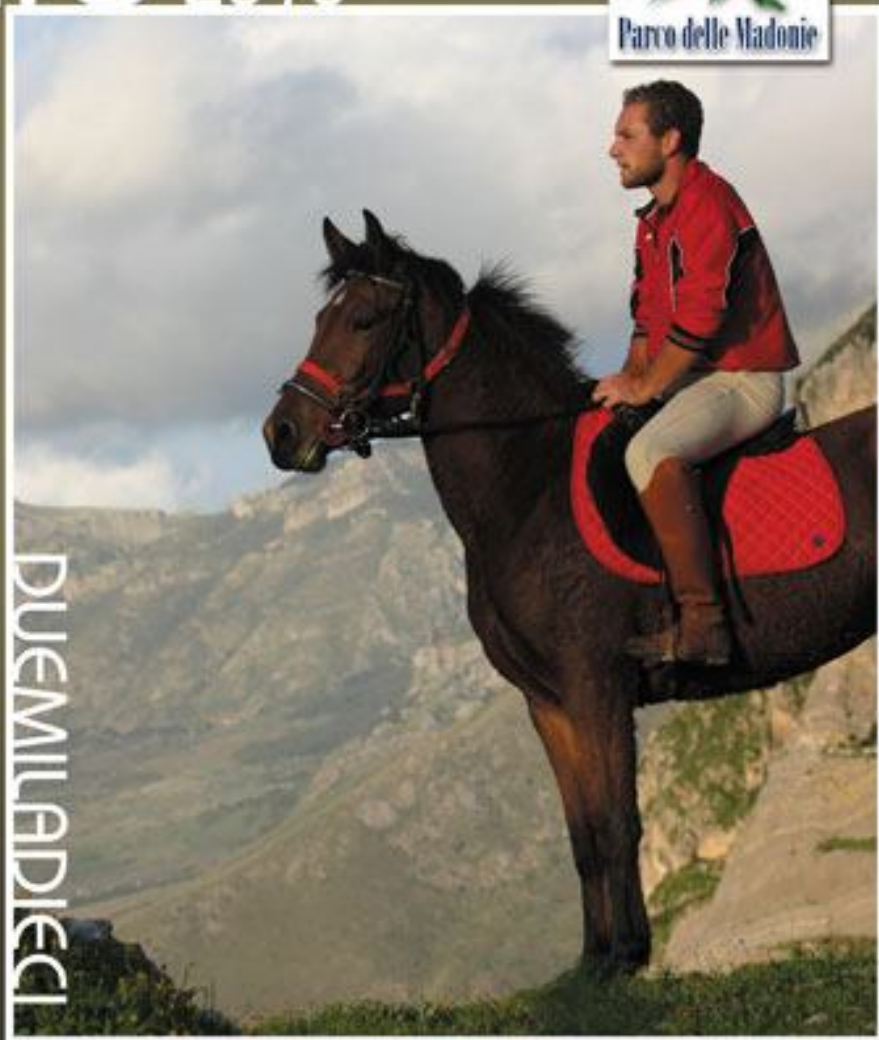
1 gen. Capodanno, 6 gen. Epifania

FEBBRAIO 2010



www.parcodellemadonie.it

DUEMILADIECI



Il Parco in sella: a cavallo nelle Madonie



Le passeggiate a cavallo rappresentano uno dei migliori modi per godere delle bellezze del Parco naturale delle Madonie. In groppa a queste splendide creature è possibile inoltrarsi negli angoli più belli e nascosti del Parco. La visita a cavallo consente di coprire tragitti anche molto lunghi, che sarebbe impensabile percorrere a piedi. Ciò dà la possibilità di raggiungere in un solo giorno diversi punti strategici, visitando in poche ore alcune delle aree di maggiore interesse naturalistico - ambientale dell'area protetta. Anche la visuale muta, sollevati da terra quel tanto che basta per vedere meglio ciò che ci circonda e godere di un orizzonte che, come un ventaglio, si apre sul cielo della Sicilia.

Molte le associazioni ippiche e i maneggi presenti nel territorio, segno di uno straordinario rapporto fra uomo e natura e di una particolare inclinazione di questi territori all'equiturismo. Non passa settimana infatti, sulle Madonie, senza che vi sia la possibilità di aggregarsi a qualche gruppo in procinto di partire, in sella al proprio cavallo, alla scoperta delle Madonie.

Per saperne di più visita le ippovie segnalate sul sito internet: www.parcodellemadonie.it

Informazioni su

Zaffiro Team - Centro addestramento Sicilia
Castellana Sicula (PA) - Cell: 339 6846136
Web: www.zaffiroteam.it

A. F. "Castelbuono Trekking - Accademia della Stella"
Cell: 339 4896332 - 320 614558
Web: www.castelbuonotrekking.it

ASD Sportour Alte Madonie Sicilia - Cell: 328 2499580

Ass. Planethorse - Coltavutura (PA) - Cell: 329 4699260

Ass. Cavallanatura - Castellana Sicula (PA)
Tel: 0921 672740 - Cell: 333 6298779
Web: www.cavallanatura.com

Cavallieri delle Madonie - Palermo - Cell: 348 7771720

Terrovecchia Quarter Horses - Castellana Sicula (PA)
Tel: 0921 642213 - Cell: 329 6125276
Web: www.ogriturismoterrovecchia.it

Settimana	LUN	MAR	MER	GIO	VEN	SAB	DOM
5	1	2	3	4	5	6	7
6	8	9	10	11	12	13	14
7	15	16	17	18	19	20	21
8	22	23	24	25	26	27	28

MARZO 2010



DUEMILADIECI



www.parcodellemadonie.it

Alpinismo - Parete attrezzata di Passo Scuro, e non solo



Con la recente inaugurazione della parete attrezzata di Passo Scuro il Parco delle Madonie ha posto un altro importante tassello nel già ampio mosaico dei servizi offerti per fare sport a contatto con la natura. La parete attrezzata di Passo Scuro, realizzata nel territorio di Castelbuono in collaborazione con il C.A.I. Sicilia, si compone di 20 vie d'arrampicata, distinte per livelli di difficoltà, della lunghezza media di circa 30 metri.

L'alpinismo, ed in particolare l'arrampicata libera, rappresentano ormai un'affermata realtà nel panorama delle attività sportive promosse dall'Ente Parco. Oltre alla falesia di arrampicata di Passo Scuro esistono, nel territorio delle Madonie, altre vie di arrampicata che offrono, oltre alle forti emozioni proprie di questa disciplina, anche un panorama mozzafiato.

Fra queste la via di arrampicata della Balza di Sant'Otiero, a Petralia Sottana, quella di Montedoro a Collesano e quelle realizzate sulla Rocca di Sciarra che domina Caltavuturo.

La fruizione della parete d'arrampicata sportiva/libera (free climbing) può essere praticata in sicurezza da coloro che sono autosufficienti e qualificati, purché sempre assicurati su corda. Per gli altri è necessaria la presenza di personale qualificato che possa assistere alle manovre su corda, in modo da rendere sicura la pratica.

Per saperne di più contattare le sezioni del C.A.I. presenti sulle Madonie.

Informazioni su

CAI Petralia Sottana

Petralia Sottana (PA)

Cell: 349 2227262

Web: www.coisicilia.it

Ignazio Mannarano

(Guida Ambientale Escursionistico associato A.I.G.A.C.)

Cell: 338 6338650 - 329 8456540

Istruttore d'arrampicata Sportivo della Federazione Arrampicata Sportivo Italiano (FASI)

Settimana	LUN	MAR	MER	GIO	VEN	SAB	DOM
9	1	2	3	4	5	6	7
10	8	9	10	11	12	13	14
11	15	16	17	18	19	20	21
12	22	23	24	25	26	27	28
13	29	30	31				

28 mar. Domenica delle Palme

APRILE 2010



www.parcodellemadonie.it



DUEMILADIECI

Come Indiana Jones nel Parco delle Madonie



Il Parco Avventura delle Madonie nasce a Petralia Sottana nel 2008.

È il primo ed unico Parco Avventura della Sicilia. Rappresenta un modo nuovo, divertente e sicuro di avvicinarsi alla natura imparando a scoprirla, conoscerla e rispettarla. Nessun mezzo motorizzato, nessun rumore, nessuna emissione di gas, un modo diverso e intelligente per divertirsi nel rispetto dell'ambiente. La realizzazione del Parco Avventura delle Madonie ha rappresentato anche una occasione di riqualificazione per un'area boschiva di elevato valore naturale e scientifico, il bosco di Gorgonero.

Il Parco Avventura delle Madonie rappresenta il futuro della fruizione ambientale attraverso nuove ed esaltanti esperienze di sport e divertimento all'aria aperta. Circondato dalla maestosità del massiccio centrale delle Madonie, è l'ambiente ideale per una vacanza "verde", che sia di un giorno o di una settimana. All'interno della struttura, che si trova nella strada che dal bivio delle Petralie conduce a Piano Battaglia, ciascuno potrà misurarsi con eccitanti percorsi acrobatici in altezza, emozionanti piste per mountain bike, sensazionali percorsi tattili, gare di orientamento ed escursioni naturalistiche. Sperimentare le emozioni del Parco Avventura significa tornare a vivere in simbiosi con la natura, imparando, attraverso un sano divertimento, il rispetto per l'ambiente. Per saperne di più visita il sito del Parco Avventura.

Informazioni su

Parco Avventura

Petralia Sottana (PA)

Tel: 091 5647337

Cell: 331 7075029

Web: www.parcocoaventuramadonie.it

Madonie.it s.r.l.

Petralia Soprana (Pa)

Tel: 091 7487186

Web: www.madonie.it

Settimana	LUN	MAR	MER	GIO	VEN	SAB	DOM
13				1	2	3	4
14	5	6	7	8	9	10	11
15	12	13	14	15	16	17	18
16	19	20	21	22	23	24	25
17	26	27	28	29	30		

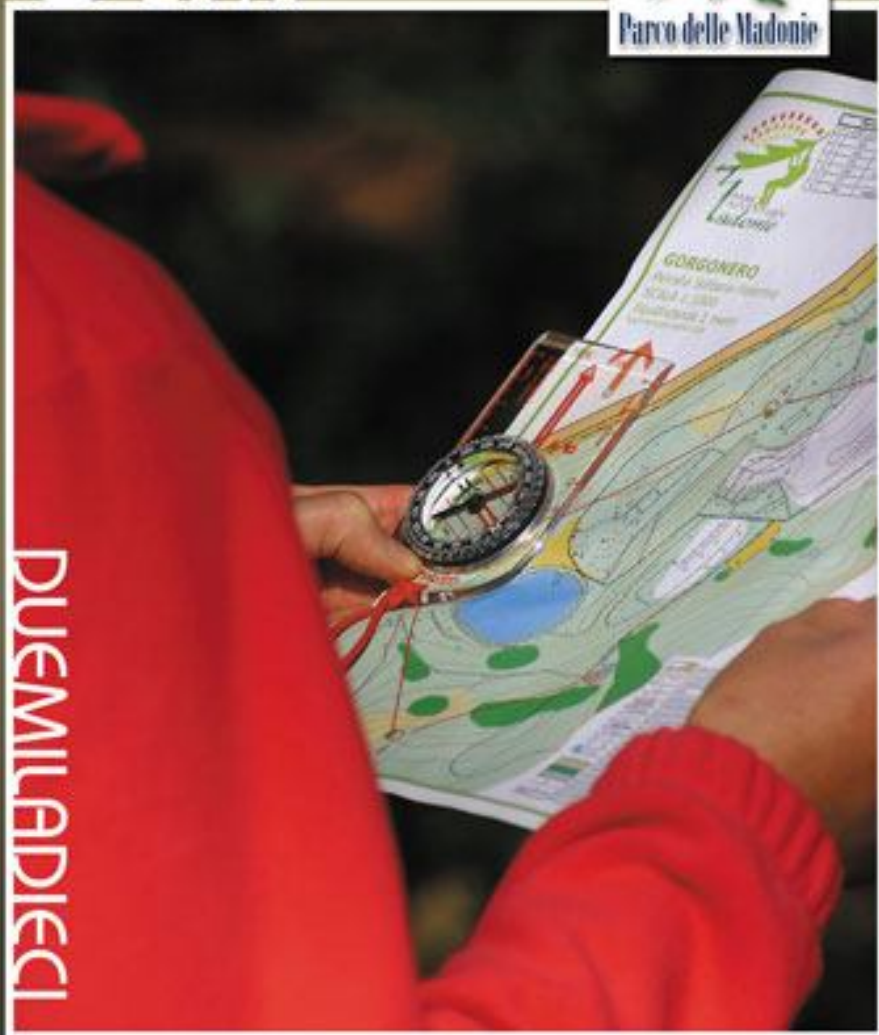
4 apr. Pasqua della Resurrezione, 5 apr. Lunedì dell'Angelo, 25 apr. Festa della Liberazione

MAGGIO 2010



www.parcodellemadonie.it

DUEMILADIECI



Orientarsi nel bosco, Orienteering nelle Madonie



Il motto di questo sport, in continua crescita, è: fai muovere gambe e cervello. L'Orienteering è una disciplina sportiva che fa del contatto con la natura la sua ragion d'essere.

Chi partecipa ad una gara di orientamento, oltre che fare affidamento sulle proprie gambe, deve "fare i conti" con una cartina appositamente realizzata per consentire la traversata anche dei boschi più fitti ed intricati.

Quattro sono le discipline tipiche dell'Orienteering: Corsa a piedi, in mountain bike, con gli sci di fondo e l'orientamento di precisione. Adatta a tutti, ma particolarmente apprezzata dai bambini, questa disciplina sportiva è una divertente occasione per imparare, fin da piccoli, a conoscere i segreti dell'orientamento di alta montagna, in modo da poter diventare veri escursionisti di domani.

L'Ente Parco, conscio dell'importanza che tale disciplina riveste in un'area naturale protetta come quella delle Madonie, ha realizzato con la Federazione Italiana Sport Orientamento un progetto intitolato "Madonie: Una fantastica palestra verde", con il quale sono stati creati dei percorsi di orientamento di particolare bellezza come, ad esempio, quello che da Pomieri giunge fino a Piano Farina.

Di questi percorsi sono state stampate le cartine, autorizzate dalla FISO e disponibili presso gli uffici dell'Ente Parco. Per saperne di più: www.fiso.it

Informazioni su

Parco Avventura

C.da Gorgonero
90027 - Petralia Sottana (PA)

Tel: 091 5647337
Fax: 091 6197346
Cell: 331 7075029

Web: www.parcoavventuramadonie.it

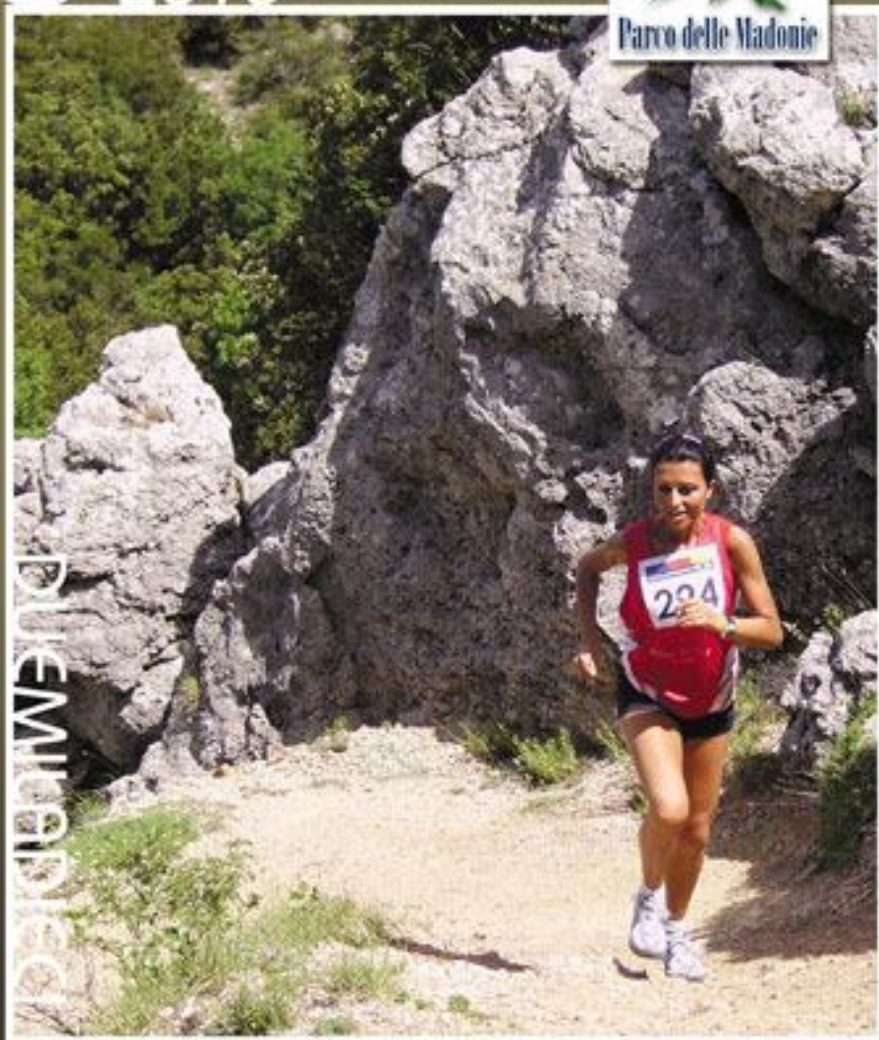
Settimana	LUN	MAR	MER	GIO	VEN	SAB	DOM
17						1	2
18	3	4	5	6	7	8	9
19	10	11	12	13	14	15	16
20	17	18	19	20	21	22	23
21	24	25	26	27	28	29	30
22	31						

1 mag. Festa del Lavoro, 13 mag. Ascensione, 23 mag. Pentecoste

GIUGNO 2010



www.parcodellemadonie.it



PIEMONTE

Tra sport e natura: l'Ecomaraton delle Madonie



Giugno è il mese dell'Ecomaraton delle Madonie, un appuntamento imperdibile per chi ama il più classico e diffuso degli sport all'aperto: la corsa. Partenza da Polizzi Generosa, una delle gemme più preziose del comprensorio madonita. Durante il percorso si attraversa il cuore del Parco, raggiungendo picchi fra i più alti dell'isola: Piano Cervi a 1675 mt s.l.m., il Vallone della Madonna degli Angeli, dove, unici al mondo, resistono gli ultimi esemplari di *Abies Nebrodensis* (oggetto di un intervento di conservazione e tutela da parte dell'Ente Parco), Monte San Salvatore a 1912 mt s.l.m. e la cima di Madonna dell'Alto a 1820 mt s.l.m., per poi tornare, lungo i pianori che si distendono ai margini delle montagne, al punto di partenza: la Piazza di Polizzi Generosa.

Dal 2009 la corsa su campo ha anche una edizione notturna, si tratta dell'Ecotrail della Luna, rassegna sportiva conosciuta in Italia per essere l'unica a svolgersi di notte che, per le Madonie, si svolge nel territorio di Caltavuturo e si sviluppa per circa 12 chilometri, attraversando anche l'area archeologica di Terravecchia.

Corredo necessario per cimentarsi in questa gara notturna: torcia, batteria e fischietto.

Per saperne di più: www.ecomaratonadellemadonie.it - www.sportactionweb.it

Informazioni su

Polisportiva Europa Junior

Via Vincenzo di Marco, 29 - Palermo
Tel: 091 6194131
Fax: 091 6194003

Aldo Sirogusa: 392 0960628
Roberto Cipriano: 340 4003490

Web: www.ecomaratonadellemadonie.it

Settimana	LUN	MAR	MER	GIO	VEN	SAB	DOM
22		1	2	3	4	5	6
23	7	8	9	10	11	12	13
24	14	15	16	17	18	19	20
25	21	22	23	24	25	26	27
26	28	29	30				

2 giu. Festa della Repubblica

LUGLIO 2010



www.parcodellemadonie.it

DUEMILADIECI



Mountain Bike, il Madonie Mtb Resort



Il 27 settembre 2009 è stato inaugurato il Madonie Mountain Bike Resort. Si tratta di un progetto a lungo termine intrapreso dall'Ente Parco delle Madonie e dai Comuni appartenenti al Parco in collaborazione con TRI-RIDE. Lo scopo del progetto è quello di trasformare uno dei più bei comprensori montani della Sicilia in un vero Bike Resort di livello internazionale ideale per la pratica di tutte le discipline della Mtb, dal Cross Country al Downhill, 365 giorni l'anno. Ad oggi sono già attivi 4 trail: il Sentiero dei Carbonai, caratterizzato da una massiccia presenza di rocce che rendono impegnativo il percorso, il Sentiero della Manna dedicato agli appassionati di North Shore, il Sentiero Rasula per gli specialisti del Downhill, il Sentiero dei Giganti infine dallo spaccato naturalistico di straordinaria bellezza che si addentra fra boschi di faggi e roverelle fino a raggiungere gli agrifogli di Piano Pomo.

E' in programma anche la realizzazione di una Jump Farm per le discipline più acrobatiche. Le Madonie offrono ai biker, e non solo, spettacoli unici e rari attraverso i percorsi di una diffusa e capillare rete sentieristica montana. Addentrandosi lungo i sentieri si scopre, pian piano, un universo diverso da quello che si è soliti immaginare, un ambiente atipico in una Sicilia ben lontana dagli stereotipi dove i colori della montagna dominano incontrastati.

Tutto questo è "MADONIE MTB Resort": la montagna sbocciata dal mare.
Per saperne di più: <http://castelbuonomtb.wordpress.com/madonie-mtb-resort>

Informazioni su

A.s.d. Madonie Bike - Collesano (PA)
Cell: 329 5711245 - 328 4832319 - 338 6185919
Web: www.madoniebike.com

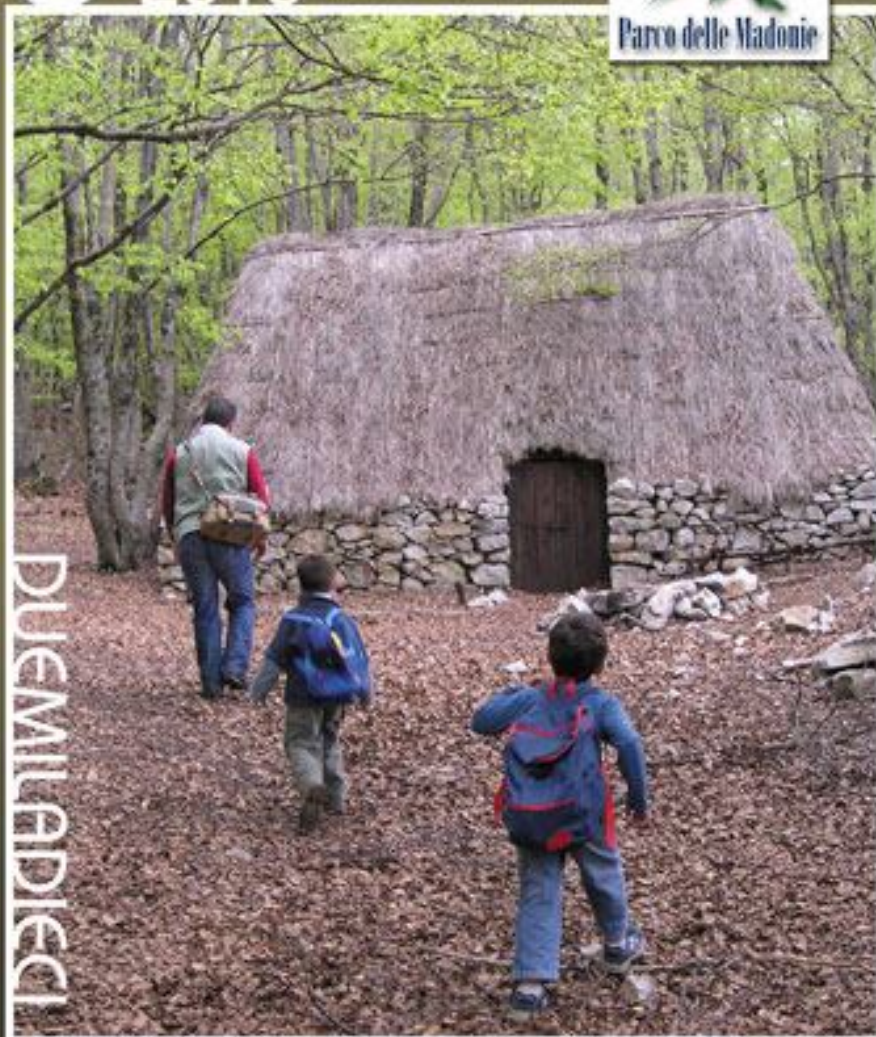
Castelbuono MTB - Castelbuono (PA)
Cell: 329 8864347 - 320 8251284 - 334 1911797
Web: www.castelbuonomtb.wordpress.com

Ciclung Group - Castellano Siculo (PA)
Cell: 349 8387156

Parco Avventura - Petralia Sottana (PA)
Tel: 091 5647337 - Cell: 331 7075029
Web: www.parcoavventuramadonie.it

Settimana	LUN	MAR	MER	GIO	VEN	SAB	DOM
26				1	2	3	4
27	5	6	7	8	9	10	11
28	12	13	14	15	16	17	18
29	19	20	21	22	23	24	25
30	26	27	28	29	30	31	

AGOSTO 2010



DUENMILADIECI



www.parcodellemadonie.it

Visite naturalistiche con i Centri di Educazione Ambientale



Il Parco delle Madonie è fortemente impegnato nel campo della conservazione e della protezione dell'ambiente. Una delle principali e più funzionali attività perseguite in tal senso è costituita dalla sensibilizzazione dei cittadini, in particolare delle nuove generazioni.

L'Educazione Ambientale e la promozione di un turismo verde cosciente e responsabile rappresentano degli obiettivi prioritari per l'Ente che, direttamente o attraverso i centri di Educazione Ambientale riconosciuti, promuove una coordinata serie di attività con le scuole e le associazioni presenti nel territorio.

Tutte le attività di Educazione Ambientale sono finalizzate alla diffusione delle buone pratiche ambientali, attraverso l'espedito didattico e ricreativo.

Una delle attività di maggiore successo in tal senso è rappresentata dai numerosi campi estivi organizzati nel territorio del Parco, dove i ragazzi trovano, nel contatto diretto con la natura, un sincero sentimento di interesse ed amore per l'ambiente che rimane impresso negli animi, contribuendo a costruire nella cittadinanza di domani una sana coscienza ecologica. Per maggiori informazioni visita la sezione Educazione Ambientale nel sito del Parco: www.parcodellemadonie.it

Informazioni su

Settimana	LUN	MAR	MER	GIO	VEN	SAB	DOM
30							1
31	2	3	4	5	6	7	8
32	9	10	11	12	13	14	15
33	16	17	18	19	20	21	22
34	23	24	25	26	27	28	29
35	30	31					

15 ago. Assunzione della S. Vergine

C.E.A. Consorzio Giona/Nexus "Pacho mama"
Palermo . Tel/Fax: 091 6614753 - 091 6572035
Web: www.consorziogionanexus.it

C.E.A. "Serro Guarneri"
WWF Italia sezione Sicilia - Palma Nano - Palermo
Tel: 091 7434726 - Fax 091 3809837 - Cell: 335 244923
Web: www.educazioneambientale.com

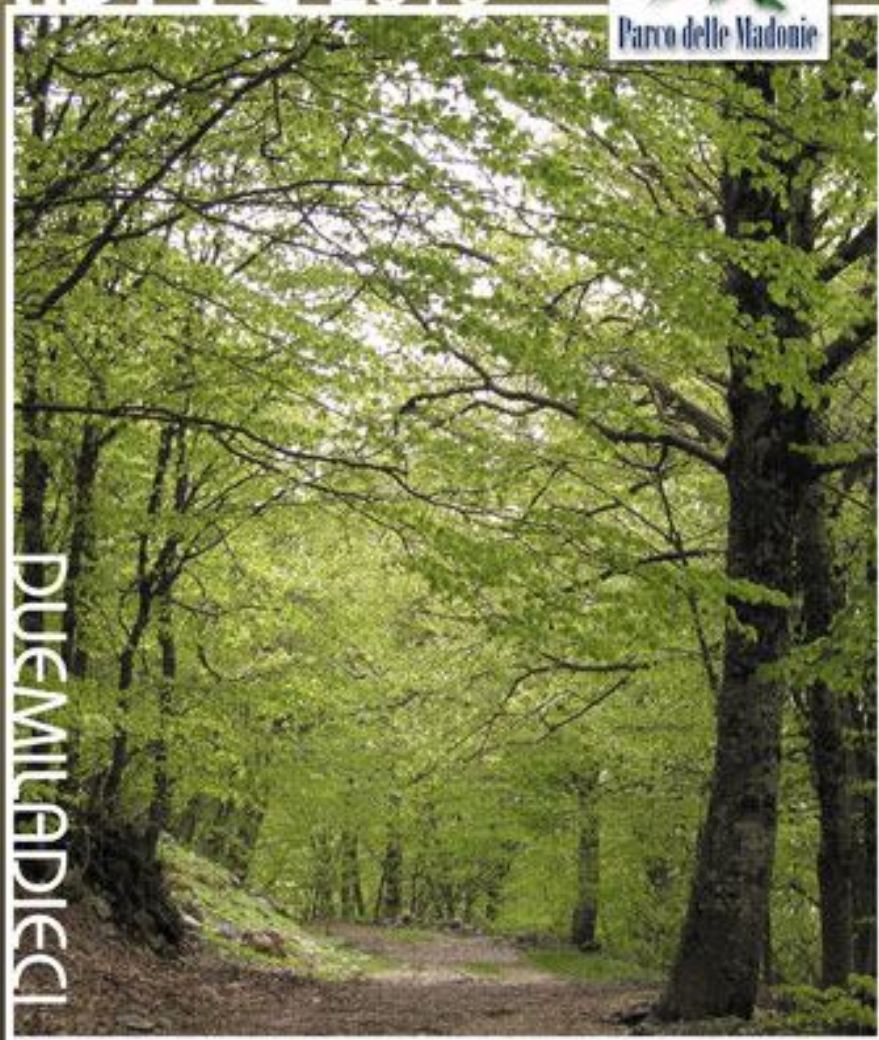
C.E.A. "Il Camminaparco"
Stage naturalistici Alte Madonie - Palermo
Tel/Fax: 091 8788441 - Cell: 347 2607660

C.E.A. G.E.A. "La Terra dei nostri padri"
Castellana Sicula (PA)
Tel: 0921 562141 - Cell: 333 7033052

SETTEMBRE 2010



Parco delle Madonie



DUEMILADIECI



www.parcodellemadonie.it

Trekking nel Parco: la traversata dei quattro rifugi



Il patrimonio sentieristico delle Madonie si estende per quasi 300 km compresi in 29 sentieri che, dai margini del Parco, si inoltrano fino al cuore dell'area protetta. Un vero e proprio tesoro da scoprire passo dopo passo circondati da colori e profumi che magicamente mutano al mutar delle stagioni. I sentieri delle Madonie sono oggetto di una intensa opera di manutenzione e riqualificazione che certamente farà di questi splendidi percorsi naturali il vero fiore all'occhiello del Parco. Non mancano, per gli amanti del trekking, occasioni per visitare le Madonie in piacevole compagnia. Un appuntamento da non perdere è la "traversata dei quattro rifugi", trekking di regolarità non competitivo che viene organizzato ogni anno nel periodo primaverile.

Il punto di partenza è la sede dello Sci Club Tecnica Sport, nella vallata di Piano Battaglia (quota 1600 mt s.l.m.), dove i partecipanti si incontrano per procedere da rifugio Morici (1476 mt s.l.m.) fino al rifugio Crispi (1192 mt s.l.m.) in località Piano Sempria dove è previsto il punto di arrivo, con una durata media di poco superiore alle 4 ore. Per saperne di più visita l'area Trekking nel sito del Parco: www.parcodellemadonie.it

Informazioni su

Ignazio Mannarano
(Guida Ambientale Escursionistico
associato A.I.G.A.E.)
Cell: 338 6338650 - 329 8456540

Salvatore Costa (Accompagnatore naturalistico)
Tel: 091 8113069 - Cell: 333 1516055

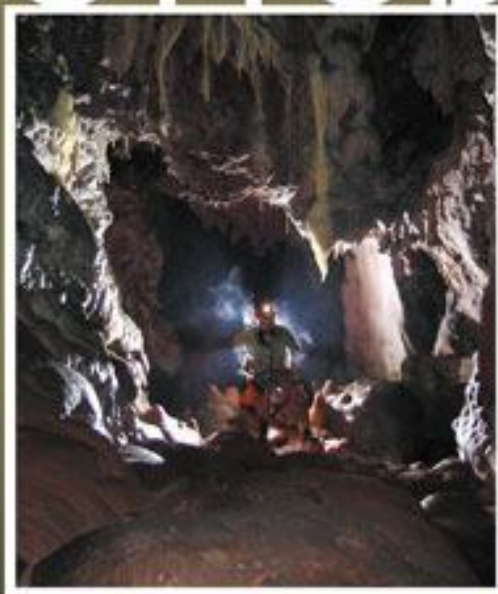
CAI Petralia Sottana - Petralia Sottana (PA)
Cell: 349 2227262 - Web: www.caisicilia.it

CAI Cefalù - Web: www.caicefalù.it

CAI Polizzi Generoso
Cell: 338 2661245
Web: www.caipolizzigeneroso.org

Settimana	LUN	MAR	MER	GIO	VEN	SAB	DOM
35			1	2	3	4	5
36	6	7	8	9	10	11	12
37	13	14	15	16	17	18	19
38	20	21	22	23	24	25	26
39	27	28	29	30			

OTTOBRE 2010



www.parcodellemadonie.it



Il Parco da scoprire: grotte e caverne



Tra le tante cavità del comprensorio montuoso delle Madonie particolare importanza e suggestione riveste l'Abisso del Vento, in località "Balatelle" a Isnello. È una grotta che si esprime in profondità fino a raggiungere, al fondo, i 230 metri, per la gran parte ancora inesplorata e costituita da un vasto reticolo di pozzi e gallerie, ove stalattiti e stalagmiti di varie foggie e dimensioni formano, a tratti, una selva impenetrabile di bianchissime colonne o danno luogo a spettacolari cascate, oltre che delimitare conche e laghetti pieni di acqua limpidissima e fredda.

Anche qui, come in altre cavità della zona, risultano tracce di insediamenti preistorici nel territorio ove le grotte erano usate anche quali sepolture.

Un'altra meta per gli amanti della speleologia è l'Abisso del Gatto, che si trova nella zona bassa di Cefalù, a ridosso dell'altopiano delle Madonie ad una quota di 380 mt s.l.m.

Si presenta generalmente con poche concrezioni ma con un sistema di pozzi e meandri ben sviluppato.

Per saperne di più contatta le sedi del C.A.I. delle Madonie.

Informazioni su

Settimana	LUN	MAR	MER	GIO	VEN	SAB	DOM
39					1	2	3
40	4	5	6	7	8	9	10
41	11	12	13	14	15	16	17
42	18	19	20	21	22	23	24
35	25	26	27	28	29	30	31

CAI Petralia Sottana
Cell: 349 2227262
Web: www.coisicilia.it

CAI Cefalù
Web: www.coicefolu.it

CAI Polizzi Generoso
Cell: 338 2661245
Web: www.caipolizzigenerosa.org

Salvatore Culotta
Cell: 339 1347769
Mail: salvatoreculotta@gmail.com

NOVEMBRE 2010



Parco delle Madonie



www.parcodellemadonie.it

DUEMILADIECI



Archi e frecce, obiettivo Madonie



Impegnarsi nel tiro con l'arco significa scoprire il piacere della sana competizione, con sé stessi e con gli altri, perfezionare la propria padronanza e la capacità di ripetere, con esiti progressivamente migliori, un gesto breve e preciso per sviluppare il corpo e lo spirito. Il tiro con l'arco non è quindi solo uno sport, ma un esercizio utile a sviluppare non solo la mira ma anche, e soprattutto, la propria capacità di concentrazione, meglio se fatto all'aperto, immersi fra fronde di alberi e zolle di terra che, in maniera quasi magica, riescono ad amplificare i nostri sensi.

Il Parco Avventura delle Madonie di Petralia Sottana è dotato di un'area di tiro dedicata a chi per la prima volta si avvicina a questa disciplina, un battesimo dell'arco che già dal primo tiro sa coinvolgere ed entusiasmare.

La linea di tiro posta a dieci metri dall'obiettivo è alla portata di tutti.
Per saperne di più: www.parcoavventuramadonie.it

Informazioni su

Parco Avventura

C.da Gorgonero
90027 - Petralia Sottana (PR)

Tel: 091 5647337

Fax: 091 6197346

Cell: 331 7075029

Web: www.parcoavventuramadonie.it

Settimana	LUN	MAR	MER	GIO	VEN	SAB	DOM
44	1	2	3	4	5	6	7
45	8	9	10	11	12	13	14
46	15	16	17	18	19	20	21
47	22	23	24	25	26	27	28
48	29	30					

1 nov. Tutti i Santi

DICEMBRE 2010



www.parcodellemadonie.it



DUENMILADIECI

A dorso d'asino alla scoperta del Parco



È un Comune nel Parco delle Madonie che è diventato famoso nel mondo grazie a questo simpatico ed utile animale, il Comune di Castelbuono, che ha avuto il merito di spezzare il falso mito dell'asino festone, riscoprendo le docili inclinazioni e le utili applicazioni di questo infaticabile lavoratore che rischiava l'estinzione e che oggi è invece, sempre più spesso, al centro dell'attenzione dei media per la sua versatilità.

Nel Parco delle Madonie, grazie alle nuove associazioni presenti nel territorio, è possibile fare lunghe traversate, inoltrandosi fra piste e sentieri, dondolando sul dorso di questo simpatico amico. Questo animale è diventato anche il simbolo del gemellaggio fra il Parco delle Madonie e il Parco delle Cinque Terre che ha ricevuto in dono quattro asini madoniti, da utilizzare nella raccolta differenziata dei rifiuti porta a porta, seguendo l'esempio lanciato da Castelbuono. Per stimolare la diffusione dell'asino l'Ente Parco ha di recente avviato anche una campagna promozionale dal titolo: "Fatti furbo. Adotta un Asino".

Per saperne di più visita il sito del parco: www.parcodellemadonie.it

Informazioni su

Associazione Raggio di Sole
Attività educative ed escursioni
Castelbuono (PA)
Tel: 0921 672124
Cell: 368 665345
Web: www.asinart.it

**A.F. "Castelbuono Trekking
Accademia della Stella"**
Castelbuono (PA)
Cell: 339 4896332 - 320 614558
Web: www.castelbuonotrekking.it

Settimana	LUN	MAR	MER	GIO	VEN	SAB	DOM
48			1	2	3	4	5
49	6	7	8	9	10	11	12
50	13	14	15	16	17	18	19
51	20	21	22	23	24	25	26
52	27	28	29	30	31		

8 dic. Immacolata Concezione, 25 dic. S. Natale, 26 dic. S. Stefano